

Combio-868

Combio-868 JA 28 500.0001

Combio-868 RM 28 520.0001

Combio-868 RM/Mini Plug 28 525.0001



Kullanım kılavuzu

Lütfen kullanım kılavuzunu saklayınız!

Güvenlik uyarıları	TR- 2
Genel	TR- 3
Belirlenmiş uygun kullanım	TR- 3
Radyo Sinyalinin Optimal Olarak Kullanılması	TR- 4
Sabitlenme olanakları	TR- 5
Jaluzi tahrik üniteleri için Combio-868 JA	TR- 6
Boru tahrik üniteleri için Combio-868 RM	TR- 7
Bağlantı ve montaj	TR- 8
Jaluzi tahrik üniteleri için Combio-868 JA	TR- 8
Geçmeli kablo (limit şalterli tahrik ünitesi) ile birlikte elero boru tahrik üniteleri için Combio-868 RM	TR- 9
Geçmeli kablo (ACS-E elektronik tahrik ünitesi) ile birlikte stor boru tahrik üniteleri için Combio-868 RM	TR-10
Sabit kablo (limit şalterli tahrik ünitesi) ile birlikte boru tahrik üniteleri için Combio-868 RM	TR-11
Sabit kablo (CSM-E elektronik tahrik ünitesi) ile birlikte tekstil güneşlik boru elektronik tahrik üniteleri için Combio-868 RM	TR-12
Teknik veriler	TR-13
Hata arama için uyarılar	TR-14



UYARI!



Önemli güvenlik uyarıları! Aşağıdaki talimatları izleyiniz.

Elektrik Çarpması Sonucu Yaralanma Tehlikesi
Tüm 230 V bağlantıları yetkili bir teknik personel tarafından yapılmalıdır.

- Sistemi düzenli olarak aşınma ya da hasar açısından kontrolü edin.
- Bağlantı sırasında, yerel enerji tedarik kurumunun talimatları ve VDE 0100'a göre ıslak ve nemli bölümlere yönelik düzenlemelere uyulmalıdır.
- Ülkelere özel düzenlemeleri dikkate alın.
- Sadece üzerinde değişiklik yapılmamış **elero** orijinal parçaları kullanın.
- Durana kadar insanları sistemden uzak tutun.
- Sistem üzerinde yapılan çalışmalar sırasında (örn; bakım) sistemi her zaman besleme şebekesinden ayırın.
- Çocukları kumanda ünitelerinden uzak tutunuz.
- Kumanda, üzerine su damlamayacak şekilde takılmalıdır.

Genel

Combio-868 JA/RM telsiz alıcısı ile, alternatif akımlı tahrik üniteleri bir telsiz tahrik ünitesi olarak geliştirilebilir.

Belirlenmiş uygun kullanım

Combio-868 JA/RM, **sadece** stor ve güneşlik sistemlerin ve jaluzilerin kumanda edilmesinde kullanılmalıdır.

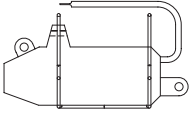
- Lütfen uzaktan kumanda sistemlerinin parazit riski yüksek olan alanlarda kullanılmamasına dikkat edin (Örn; hastaneler, havalimanları).
- Uzaktan kumanda sadece el vericisi veya alıcıda oluşabilecek bir fonksiyon arızasının kişiler, hayvanlar veya nesnelere için tehlike teşkil etmeyeceği veya bu risklerin başka güvenlik tesisatları ile ortadan kaldırıldığı cihaz ve tertibatlarda kullanılabilir.
- Kullanıcı, başka uzaktan kumanda tertibatlarının veya nihai tesisatların yol açabileceği arızalardan korunmuş değildir (örn. kurallara uygun bir şekilde aynı frekans alanında çalıştırılan uzaktan kumandalı tertibatlar).
- Uzaktan kumanda alıcısını sadece üretici tarafından müsaade edilmiş cihaz ve tertibatlara bağlayınız.

Radyo Sinyalinin Optimal Olarak Kullanılması

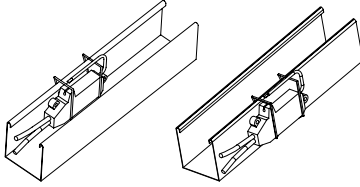
- Anteni bükmeyin.
- Anteni kısaltmayın ya da uzatmayın.
- Kötü sinyal alımında antenin konumu değiştirin.
- Antenin etrafında mümkün olduğunca az nesne bulunmalıdır.
- Anten metal üzerinde olmamalıdır.
- Birden fazla alıcı yerleştirildiğinde enterferans meydana gelebilir.

Uyarı: Aynı frekans üzerinden gönderim yapan uzaktan kumanda tertibatları dalga alımını bozabilir.

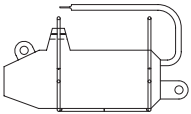
Dalga sinyali etki mesafesinin yasama kurumları veya inşaat kuralları nedeniyle sınırlandırılmamış olmasına dikkat edilmelidir.

Combio-868 JA**için sabitleme olanakları**

1. Combio-868 JA'yı sabitleme kelepçesinin içine yerleştirin.

Askılı
CombioAskılı
Combio içAskılı
Combio dış

2. Combio-868 JA ile kelepçeyi kanalın iç veya dış kısmına monte edin.

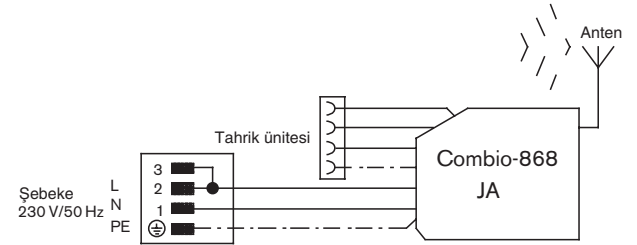
Combio-868 RM**için sabitleme olanakları**

1. Ürünle birlikte verilen yapıştırma bandını Combio-868 RM'e yapıştırın.

Askılı
Combio**Jaluzi tahrik üniteleri için Combio-868 JA (28 500.0001)**

Combio-868 JA, jaluzi tahrik üniteleri ile kullanım için uygundur. Tam bir lamel dönüşü uygulayabilmek için Combio-868 JA dokunmatik bir moda sahiptir. LED kısa süreli olarak sönene kadar el vericisindeki tuşa basılırsa, alıcı otomatik durma moduna geçer.

Bu el vericisi ile lamellerin bir ara pozisyonu ve dönme pozisyonu kaydedilebilir
(⇒ Bkz. Vericinin kullanım kılavuzu).



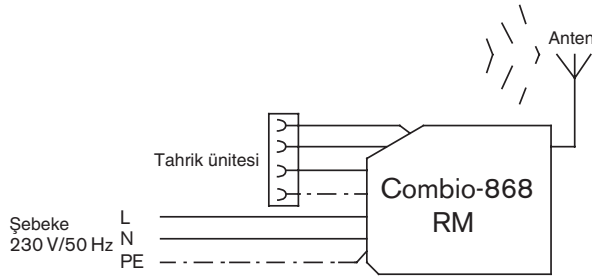
Uyarı: Anteni kısaltmayın ya da uzatmayın.

Boru tahrik üniteleri için Combio-868 RM (28 520.0001)

Combio-868 RM, stor ve güneşlik sistemlerinin boru tahrik ünitelerinde kullanım için uygundur. Bir komut gönderildiğinde alıcı hemen otomatik durma moduna geçer.

El vericisi ile bir ara pozisyon kaydedilebilir.

Güneşlik sistemleri için ek olarak bir kumaş germe ve storlar için de bir havalandırma programı kaydedebilirsiniz (► Bkz. Vericinin kullanım kılavuzu).

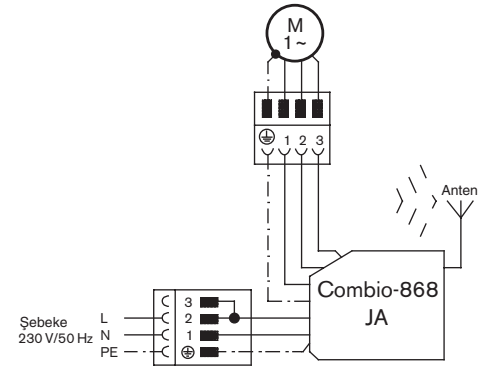


Bağlantı tanımı	Tel rengi
L	Kahverengi
N	Mavi
PE	Yeşil/sarı

Uyarı: Anteni kısaltmayın ya da uzatmayın.

Jaluzi tahrik üniteleri için Combio-868 JA

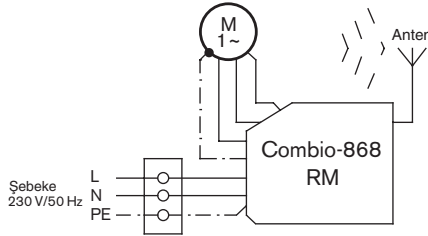
1. Tahrik ünitesini, montaj kablosu ile birlikte çalıştırın ve üst ve alt limit şalterini ayarlayın.
2. Perdeyi montaj kablosu ile birlikte orta konuma hareket ettirin.
3. Şebeke gerilimini kapatın.
4. Montaj kablosunu sökün.
5. Telsiz vericisinin Hirschmann bağlantısını tahrik ünitesinin soketine bağlayın.
6. Telsiz alıcısının Hirschmann soketini güç bloğunun bağlantısına bağlayın.



7. Telsiz alıcısını sabitleyin.
8. Şebeke gerilimini tekrar açın.
9. Vericiyi tanıttın (► vericinin kılavuzuna bakın).

Geçmeli kablo (limit şalterli tahrik ünitesi) ile birlikte elero boru tahrik üniteleri için Combio-868 RM

1. Şebeke gerilimini kapatın.
2. Tahrik ünitesinin cihaz soketindeki kilidi bir tornavida yardımıyla kabloya doğru bastırın.
3. Soketi çekin.
4. Telsiz alıcısının tahrik ünitesi kablosunu tahrik ünitesine takın.
5. Combio-868 RM'nin şebeke kablosunu tekniğe uygun olarak şebeke gerilimine bağlayın.

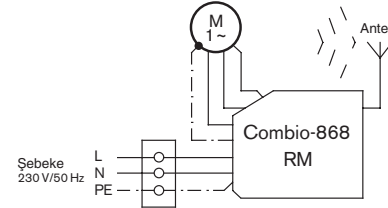


Bağlantı tanımı	Tel rengi
L	Kahverengi
N	Mavi
PE	Yeşil/sarı

6. Telsiz alıcısını sabitleyin.
7. Şebeke gerilimini tekrar açın.
8. Vericiyi tanıntın (→ vericinin kılavuzuna bakın).
9. Perdeyi takın ve limit şalterini ayarlayın.

Geçmeli kablo (ACS-E elektronik tahrik ünitesi) ile birlikte stor boru tahrik üniteleri için Combio-868 RM

1. Şebeke gerilimini kapatın.
2. Tahrik ünitesinin cihaz soketindeki kilidi bir tornavida yardımıyla kabloya doğru bastırın.
3. Soketi çekin.
4. Telsiz alıcısının tahrik ünitesi kablosunu tahrik ünitesine takın.
5. Combio-868 RM'nin şebeke kablosunu tekniğe uygun olarak şebeke gerilimine bağlayın.



Bağlantı tanımı	Tel rengi
L	Kahverengi
N	Mavi
PE	Yeşil/sarı

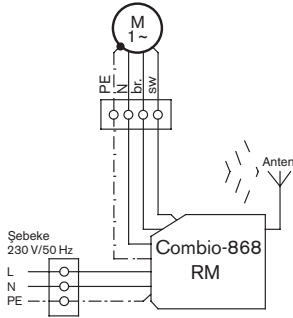
6. Telsiz alıcısını sabitleyin.
7. Şebeke gerilimini tekrar açın.
8. Vericiyi tanıntın (→ vericinin kılavuzuna bakın).

Uyarı: Sarma milini elinizle ilgili yöne döndürün.

9. Perdeyi takın ve tahrik ünitesini kendi kendine öğrenme modunda çalıştırın.

Sabit kablo (limit şalterli tahrik ünitesi) ile birlikte boru tahrik üniteleri için Combio-868 RM

1. Şebeke gerilimini kapatın.
2. Telsiz alıcısının cihaz soketini kesin.
3. Kabloyu bağlantı için hazırlayın (kaplamasını ve izolasyonunu sökün).
4. Tahrik ünitesinin ve Combio-868' RM'nin motor kablosunu tekniğe uygun olarak bağlayın (aynı renklere bağlayın).
5. Combio-868 RM'nin şebeke kablosunu tekniğe uygun olarak şebeke gerilimine bağlayın.



Bağlantı tanımı	Tel rengi
∇/Δ	Kahverengi
Δ/∇	Siyah
N	Mavi
PE	Yeşil/sarı

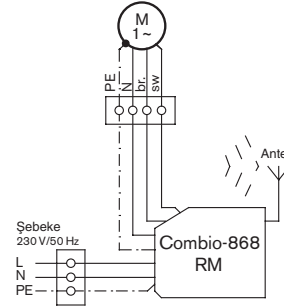
Bağlantı tanımı	Tel rengi
L	Kahverengi
N	Mavi
PE	Yeşil/sarı

6. Telsiz alıcısını sabitleyin.
7. Şebeke gerilimini tekrar açın.
8. Vericiyi tanıntın (☛ vericinin kılavuzuna bakın).
9. Limit şalterini montaj kablosu üzerinden ayarlamamışsanız, perdeyi takın ve limit şalterini ayarlayın.

Sabit kablo (CSM-E elektronik tahrik ünitesi) ile birlikte tekstil güneşlik boru elektronik tahrik üniteleri için Combio-868 RM

Uyarı: CSM-E tahrik üniteleri, Combio-868 RM üzerinde bulunan cihaz soketi üzerinden bağlanmamalıdır!

1. Tahrik ünitesini montaj kablosu ile birlikte çalıştırın (uç konumları programlayın).
2. Perdeyi montaj kablosu ile birlikte orta pozisyona hareket ettirin.
3. **Şebeke gerilimini kapatın.**
4. Montaj kablosunu sökün.
5. Telsiz alıcısının cihaz soketini kesin.
6. Kabloyu bağlantı için hazırlayın (kaplamasını ve izolasyonunu sökün).
7. Tahrik ünitesinin ve Combio-868' RM'nin motor kablosunu tekniğe uygun olarak bağlayın (aynı renklere bağlayın).
8. Combio-868 RM'nin şebeke kablosunu tekniğe uygun olarak şebeke gerilimine bağlayın.



Bağlantı tanımı	Tel rengi
∇/Δ	Kahverengi
Δ/∇	Siyah
N	Mavi
PE	Yeşil/sarı

Bağlantı tanımı	Tel rengi
L	Kahverengi
N	Mavi
PE	Yeşil/sarı

10. Telsiz alıcısını sabitleyin.
11. Şebeke gerilimini tekrar açın.
12. Vericiyi tanıntın (☛ vericinin kılavuzuna bakın).

	Combio-868 JA (Jaluzi tahrik üniteleri)	Combio-868 RM (Boru tahrik üniteleri)
Nominal gerilim	230 V	230 V
Frekans	50 Hz	50 Hz
Maksimum	450 W	450 W
Koruma türü	IP 54	IP 54
İzin verilen ortam sıcaklığı	-20 ila +80°C	-20 ila +80°C
Dalga frekansı	868,3 MHz	868,3 MHz
Şebeke kablosu	Hirschmann soketi ile birlikte 0,5 m	3 m
Tahrik ünitesi kablosu	Hirschmann bağlantısı ile birlikte 0,25 m	Cihaz soketi ile birlikte 0,25 m
mm cinsinden ölçüler	U 100 x G 44 x Y 15	U 100 x G 44 x Y 15
Maksimum verici sayısı	16	16

	Combio-868 RM/Mini Plug (Boru tahrik üniteleri)
Nominal gerilim	230 V
Frekans	50 Hz
Maksimum	450 W
Koruma türü	IP 54
İzin verilen ortam sıcaklığı	-20 ila +80°C
Dalga frekansı	868,3 MHz
Şebeke kablosu	3 m
Tahrik ünitesi	Mini Plug ile birlikte 0,25 m
mm cinsinden ölçüler	U 100 x G 44 x Y 15
Maksimum verici sayısı	16

Sorun Giderme Talimatları

Arıza	Nedeni	Giderilmesi
Telsiz alımı yok	1. Verici tanıtılmamış. 2. Şebeke gerilimi yok.	1. Vericiyi öğretiniz. 2. Şebekeyi tekrar açın.
Telsiz alımı kötü	Alıcının pozisyonu uygun değil.	Alıcı ya da antenin konumunu değiştirin.
Tahrik ünitesi yanlış yönde çalışıyor	Yönler yanlış tanıtılmış.	Vericiyi siliniz ve doğru bilgileri öğretiniz.